

Ultraheat

S 3004 / S 3004 P / S 5004 / S 5004 E NL



DE Gebrauchsanweisung
Im Fahrzeug mitzuführen

Seite 2

Inhaltsverzeichnis

Verwendete Symbole	2
Verwendungszweck	2
Kurzbeschreibung	2
Sicherheitshinweise	3

Gebrauchsanweisung

Bedienteil mit Raumthermostat	3
Inbetriebnahme	3
Ausschalten	3
Entsorgung	3
Technische Daten	4
Zubehör	4
Hersteller-Garantieerklärung (Europäische Union)	4

Verwendete Symbole



Symbol weist auf mögliche Gefahren hin.



Verbrennungsgefahr! Heiße Oberfläche.



Schutzhandschuhe gegen mögliche mechanische Verletzungen tragen.

Verwendungszweck

Die Elektro-Zusatzheizung Ultraheat ist für den Einbau in eine Heizung S 3004, S 3004 P, S 5004 oder S 5004 E NL geeignet. Die Zusatzheizung wird am Einbaukasten der Heizung befestigt und sitzt zwischen Einbaukasten und Wärmetauscher. Für den Betrieb der Zusatzheizung ist ein elektrischer Anschluss mit 230 V ~ 50 Hz (8,5 A) erforderlich.

Kurzbeschreibung

Der Heizbetrieb ist grundsätzlich sowohl im Gasbetrieb, im Elektrobetrieb als auch gleichzeitig mit Gas und Elektro möglich.

Wird die Heizung mit Gas und Elektro gleichzeitig betrieben, schaltet sich das Elektroteil vor einer möglichen Überhitzung durch den stärkeren Gasbrenner ab.

Im **Elektrobetrieb** empfehlen wir, das Gebläse TEB-3 oder TN-3 auf Stufe 3 (manuell oder Automatik) zu betreiben, ausgehend von einer Leistungsstufe von 2000 W (unbedingt die Absicherung der Stromversorgung auf dem Campingplatz beachten).

Wird eine Heizleistung von mehr als 2000 W benötigt (Aufheizen / kalte Außentemperaturen), so muss die Heizung im Gasbetrieb betrieben werden, da der 230 V Elektrobetrieb nur eine sekundäre Heizung ist.

Der Heizbetrieb ist bei den Heizungen S 3004 / S 3004 P unabhängig von der Betriebsart (Gas- oder Elektrobetrieb) generell auch ohne Gebläse TEB-3 oder TN-3 möglich.

Um jedoch eine gleichmäßige und rasche Warmluftverteilung sowie eine Absenkung der Oberflächentemperaturen am Heizgerät sicherzustellen, empfehlen wir, die Heizung immer mit laufendem Gebläse und einer Warmluftanlage zu betreiben.

Wird Ihre Zusatzheizung Ultraheat mit einem Fernfühler (Zubehör) betrieben, darf dieser nicht in der Nähe fremder Wärmequellen (Kocher, Lampen, gegenüber Warmluftaustritten usw.) oder an Positionen, an welchen sich ein Wärmestau bilden kann (unterhalb eines Regals, in Ecken, hinter Vorhängen), platziert werden.

Sicherheitshinweise

Reparaturen dürfen nur vom Fachmann durchgeführt werden.



Bauartbedingt wird während des Betriebes die Heizungsverkleidung heiß. Die Sorgfaltspflicht gegenüber Dritten (insbesondere Kleinkindern) obliegt dem Betreiber.

Der Warmluftaustritt an der Heizung darf unter keinen Umständen behindert werden. Deshalb keinesfalls Textilien o. Ä. zum Trocknen vor oder auf die Heizung hängen. Solche Zweckentfremdung könnte Ihre Heizung durch die dabei hervorgerufene Überhitzung schwer beschädigen. Keine brennbaren Gegenstände in die Nähe der Heizung bringen! Bitte beachten Sie dies im Interesse Ihrer Sicherheit.

Bei erster Inbetriebnahme eines fabrikneuen Gerätes kann kurzzeitig eine Rauch- und Geruchsentwicklung auftreten. Bei Inbetriebnahme nach insbesondere langer Standzeit kann kurzzeitig eine leichte Rauch- und Geruchsentwicklung aufgrund von Staub oder Schmutz auftreten. Es ist zweckmäßig, das Gerät zum Zweck der Selbstreinigung dann einige Minuten in höchster Leistungsstufe zu betreiben und für gute Durchlüftung des Raumes zu sorgen.

Zum Erlöschen von Gewährleistungs- und Garantieansprüchen sowie zum Ausschluss von Haftungsansprüchen führen insbesondere:

- Veränderungen am Gerät (einschließlich Zubehörteilen),
- Verwendung von anderen als Truma Originalteilen als Ersatz- und Zubehörteilen,
- das Nichteinhalten der Einbau- und Gebrauchsanweisung.

Außerdem erlischt die Betriebserlaubnis des Gerätes und dadurch in manchen Ländern auch die Betriebserlaubnis des Fahrzeuges.



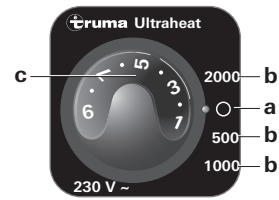
Achtung: Trotz sorgfältiger Fertigung kann die Heizung scharfkantige Teile enthalten, deshalb bei Wartungs- und Reinigungsarbeiten immer Schutzhandschuhe verwenden!

Dieses Gerät kann von Kindern ab 8 Jahren und darüber sowie von Personen mit verringerten physischen, sensorischen oder mentalen Fähigkeiten oder Mangel an Erfahrung und Wissen benutzt werden, wenn sie beaufsichtigt oder bezüglich des sicheren Gebrauchs des Gerätes unterwiesen wurden und die daraus resultierenden Gefahren verstehen. Kinder dürfen nicht mit dem Gerät spielen.

Gebrauchsanweisung

Vor Inbetriebnahme unbedingt Gebrauchsanweisung beachten! Der Fahrzeughalter ist dafür verantwortlich, dass die Bedienung des Gerätes ordnungsgemäß erfolgen kann.

Bedienteil mit Raumthermostat



- a = Drehschalter „Aus“
- b = Drehschalter „Ein“
Leistungsstufe: 500 – 1000 – 2000 W
- c = Drehknopf für Raumtemperatur
(durch grüne LED „Betrieb“ beleuchtet)

Inbetriebnahme



Vor dem Einschalten unbedingt darauf achten, dass die Absicherung der Stromversorgung des Campingplatzes den eingestellten Leistungsstufen (b) entspricht (siehe „Technische Daten“).

Wichtig: Um eine Überhitzung des Stromeinspeisungskabels für das Freizeitfahrzeug zu vermeiden, muss die Kabeltrommel vollständig abgewickelt werden.

Zum Einschalten Drehschalter auf die gewünschte Leistungsstufe stellen (b).

Die grüne LED für Betrieb leuchtet und zeigt gleichzeitig die Stellung der gewählten Raumtemperatur.

Gewünschte Raumtemperatur am Drehknopf (c) einstellen.

Die Thermostateinstellung am Bedienteil (1 – 9) muss nach Wärmebedürfnis und Bauart des Fahrzeuges individuell ermittelt werden.

Ausschalten

Heizung am Drehschalter ausschalten (a).

Entsorgung

Das Gerät ist gemäß den administrativen Bestimmungen des jeweiligen Verwendungslandes zu entsorgen. Nationale Vorschriften und Gesetze (in Deutschland ist dies z. B. die Altfahrzeug-Verordnung) müssen beachtet werden.

Technische Daten

Spannungsversorgung

230 V ~, 50 Hz

Stromaufnahme bei Leistungsstufe

500 W: 2,2 A

1000 W: 4,5 A

2000 W: 8,5 A

Gewicht

ca. 2 kg

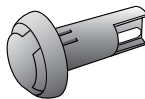


Technische Änderungen vorbehalten.

Zubehör

Verlängerungskabel 5 m für das Bedienteil (Art.-Nr. 34300-01)
– ohne Abbildung –

Fernfühler FFC 2, überwacht die Raumtemperatur unabhängig von der Lage des Bedienteils, kpl. mit 4 m Verbindungskabel (Art.-Nr. 34203-01).



Hersteller-Garantieerklärung (Europäische Union)

1. Umfang der Herstellergarantie

Truma gewährt als Hersteller des Gerätes dem Verbraucher eine Garantie, die etwaige Material- und/oder Fertigungsfehler des Gerätes abdeckt.

Diese Garantie gilt in den Mitgliedsstaaten der europäischen Union sowie in den Ländern Island, Norwegen, Schweiz und Türkei. Verbraucher ist die natürliche Person, die als erstes das Gerät vom Hersteller, OEM oder Fachhändler erworben hat und es nicht im Rahmen einer gewerblichen oder selbständigen beruflichen Tätigkeit weiterveräußert oder bei Dritten installiert.

Die Herstellergarantie gilt für die oben genannten Mängel, die innerhalb der ersten 24 Monate seit Abschluss des Kaufvertrages zwischen dem Verkäufer und dem Verbraucher eintreten. Der Hersteller oder ein autorisierter Servicepartner wird solche Mängel durch Nacherfüllung, das heißt nach seiner Wahl durch Nachbesserung oder Ersatzlieferung, beseitigen. Defekte Teile gehen in das Eigentum des Herstellers bzw. des autorisierten Servicepartners über. Sofern das Gerät zum Zeitpunkt der Mangelanzeige nicht mehr hergestellt wird, kann der Hersteller im Fall einer Ersatzlieferung auch ein ähnliches Produkt liefern.

Leistet der Hersteller Garantie, beginnt die Garantiefrist hinsichtlich der reparierten oder ausgetauschten Teile nicht von neuem, sondern die alte Frist läuft für das Gerät weiter. Zur Durchführung von Garantiearbeiten sind nur der Hersteller selbst oder ein autorisierter Servicepartner berechtigt. Die im Garantiefall anfallenden Kosten werden direkt zwischen dem autorisierten Servicepartner und dem Hersteller abgerechnet. Zusätzliche Kosten aufgrund erschwelter Aus- und Einbaubedingungen des Gerätes (z. B. Demontage von Möbel- oder Karosserieteilen) sowie Anfahrtkosten des autorisierten Servicepartners oder Herstellers können nicht als Garantieleistung anerkannt werden.

Weitergehende Ansprüche, insbesondere Schadensersatzansprüche des Verbrauchers oder Dritter, sind ausgeschlossen. Die Vorschriften des Produkthaftungsgesetzes bleiben unberührt.

Die geltenden gesetzlichen Sachmängelansprüche des Verbrauchers gegenüber dem Verkäufer im jeweiligen Erwerbsland bleiben durch die freiwillige Garantie des Herstellers unberührt. In einzelnen Ländern kann es Garantien geben, die durch die jeweiligen Fachhändler (Vertragshändler, Truma Partner) ausgesprochen werden. Diese kann der Verbraucher direkt über seinen Fachhändler, bei dem er das Gerät gekauft hat, abwickeln. Es gelten die Garantiebedingungen des Landes, in dem der Ersterwerb des Gerätes durch den Verbraucher erfolgt ist.

2. Ausschluss der Garantie

Der Garantieanspruch besteht **nicht**:

- infolge unsachgemäßer, ungeeigneter, fehlerhafter, nachlässiger oder nichtbestimmungsgemäßer Verwendung des Gerätes,
- infolge unsachgemäßer Installation, Montage oder Inbetriebnahme entgegen der Gebrauchs- und Einbauanweisung,
- infolge unsachgemäßem Betrieb oder Bedienung entgegen der Gebrauchs- und Einbauanweisung, insbesondere bei Missachtung von Wartungs-, Pflege- und Warnhinweisen,
- wenn Installationen, Reparaturen oder Eingriffe von nicht autorisierten Partnern durchgeführt werden,
- für Verbrauchsmaterialien, Verschleißteile und bei natürlicher Abnutzung,
- wenn das Gerät mit Ersatz-, Ergänzungs- oder Zubehörteilen versehen wird, die keine Originalteile des Herstellers sind oder vom Hersteller nicht freigegeben worden sind. Dies gilt insbesondere im Fall einer vernetzten Steuerung des Gerätes, wenn die Steuergeräte und Software nicht von Truma freigegeben wurden oder wenn das Truma Steuergerät (z. B. Truma CP plus, Truma iNetBox) nicht ausschließlich für die Steuerung von Truma Geräten oder von Truma freigegebenen Geräten verwendet wird,

- infolge von Schäden durch Fremdstoffe (z. B. Öle, Weichmacher im Gas), chemische oder elektrochemische Einflüsse im Wasser oder wenn das Gerät sonst mit ungeeigneten Stoffen in Berührung gekommen ist (z. B. chemische Produkte, entflammbare Stoffe, ungeeignete Reinigungsmittel),
- infolge von Schäden durch anormale Umwelt- oder sachfremde Betriebsbedingungen,
- infolge von Schäden durch höhere Gewalt oder Naturkatastrophen, sowie durch andere Einflüsse, die nicht von Truma zu verantworten sind,
- infolge von Schäden, die auf unsachgemäßen Transport zurückzuführen sind,
- infolge von Veränderungen am Gerät einschließlich an Ersatz-, Ergänzungs- oder Zubehöerteilen und deren Installation, insbesondere der Abgasführung oder am Kamin durch den Endkunden oder durch Dritte.

3. Geltendmachung der Garantie

Die Garantie ist bei einem autorisierten Servicepartner oder beim Truma Servicezentrum geltend zu machen. Alle Adressen und Telefonnummern finden Sie unter www.truma.com im Bereich „Service“.

Die Anschrift des Herstellers lautet:
 Truma Gerätetechnik GmbH & Co. KG
 Truma Servicezentrum
 Werner-von-Braun-Straße 12
 85640 Putzbrunn, Deutschland

Um einen reibungslosen Ablauf zu gewährleisten, bitten wir bei Kontaktaufnahme die folgenden Informationen bereit zu halten:

- detaillierte Mangelbeschreibung
- Seriennummer des Gerätes
- Kaufdatum

Der autorisierte Servicepartner oder das Truma Servicezentrum legen jeweils die weitere Vorgehensweise fest. Um eventuelle Transportschäden zu vermeiden, darf das betroffene Gerät nur nach vorheriger Rücksprache mit dem autorisierten Servicepartner oder dem Truma Servicezentrum versendet werden.

Wenn der Garantiefall vom Hersteller anerkannt wird, übernimmt der Hersteller die Transportkosten. Liegt kein Garantiefall vor, wird der Verbraucher entsprechend informiert und die Reparatur- und Transportkosten gehen zu seinen Lasten. Von Einsendungen ohne vorherige Rücksprache bitten wir abzusehen.

- DE** Bei Störungen wenden Sie sich bitte an das Truma Servicezentrum oder an einen unserer autorisierten Servicepartner (siehe www.truma.com).
- Für eine rasche Bearbeitung halten Sie bitte Gerätetyp und Seriennummer (siehe Typenschild) bereit.
- EN** Should problems occur, please contact the Truma Service Centre or one of our authorised service partners (see www.truma.com).
- In order to avoid delays, please have the unit model and serial number ready (see type plate).
- FR** Veuillez vous adresser au centre de SAV Truma ou à un de nos partenaires de SAV agréés en cas de dysfonctionnements (voir www.truma.com).
- Pour un traitement rapide de votre demande, veuillez tenir prêts le type d'appareil et le numéro de série (voir plaque signalétique).
- IT** In caso di guasti rivolgersi al centro di assistenza Truma o a un nostro partner di assistenza autorizzato (consultare il sito www.truma.com).
- Affinché la richiesta possa essere elaborata rapidamente, tenere a portata di mano il modello dell'apparecchio e il numero di matricola (vedere targa dati).
- NL** Bij storingen kunt u contact opnemen met het Truma Servicecentrum of met een van onze erkende servicepartners (zie www.truma.com).
- Voor een snelle bediening dient u apparaattype en serienummer (zie typeplaat) gereed te houden.
- DA** Ved fejl kontaktes Trumas serviceafdeling eller en af vores autoriserede servicepartnere (se www.truma.com).
- Sørg for at have oplysninger om apparattype og serienummer (se typeskiltet) klar for hurtig behandling.
- SV** Vid fel kontakta Truma servicecenter eller någon av våra auktoriserade servicepartner (se www.truma.com).
- För snabb handläggning bör du ha aggregatets typ och serienummer (se typskylten) till hands.
- CS** Návod k použití a montážní návod si lze v řeči Vaší země vyžádat u výrobce Truma nebo servisu Truma ve Vaší zemi.
- ES** Las instrucciones de uso y de montaje en su idioma pueden solicitarse al fabricante Truma o al Servicio postventa Truma en su país.
- FI** Saat käyttö- ja asennusohjeen pyynnöstä omalla kielelläsi valmistajalta (Truma) tai maasi Truma-huoltoon.
- NO** Spør om bruks- og monteringsanvisning på norsk hos produsenten Truma eller Trumas serviceavdeling i landet ditt.
- PL** Instrukcję obsługi i instrukcję montażu w Państwie wersji językowej można otrzymać w firmie Truma lub serwisie firmy Truma znajdującym się w Państwa kraju.
- SL** Navodila za uporabo in vgradnjo v vašem jeziku lahko naročite pri proizvajalcu Truma oz. v servisni službi podjetja Truma v vaši državi.

Service