

Gasfilter

SV Bruksanvisning
Skall medföras i fordonet

Sida 02

Innehållsförteckning

Symboler som används	2
Säkerhetsanvisningar	2
Användningsändamål	3

Bruksanvisning

Byta ut filterpaden	4
Öppna gasfiltret	5
Byta ut filterpaden	5
Stänga gasfiltret	6
Användning av bara en gasflaska	7
Kassering	7
Tekniska data	8

Symboler som används



Montering och reparation av enheten får endast utföras av fackman.



Symbolen pekar på möjliga risker.



Anvisning med information och tips.

Säkerhetsanvisningar



Gasfilter ska installeras och användas enligt monterings- och bruksanvisningarna. Eld, explosion eller förfuffning kan uppstå om detta inte iakttas.



Vid otätheter, bristfälligheter eller vid all slags skador får ingen drift ske. Defekta gasfilter får inte användas.



Använd endast original Truma reserv- och tillbehörsdelar.



Explosionsrisk! Under bytet av flaska och filterpad kan restgaser läcka ut. Öppen eld, rökning och öppet ljus är förbjudet! Undvik under alla omständigheter gnistbildning!



Se till att tätningen (O-ring) i filterhuset och tätningsytan på filterkoppens övre rand inte blir smutsig eller skadas vid hanteringen av filterkoppens. Smuts eller skador kan leda till otätheter. Kontakta i ett sådant fall en fackverkstad (Truma Service Partner).



Var noga med att inte komma i kontakt med de separerade ämnena och spill inte ut dem vid hanteringen av gasfiltret och filterpaden. Tvätta omedelbart berörda kroppsdelar med tvål och varmt vatten vid oavsiktlig kontakt med huden. Uppsök omedelbart läkare vid förtäring eller ögonkontakt.

Användningsändamål

Rester av avloppsånga, som t.ex. olefiner, paraffiner och andra kolväteföreningar, hamnar i gasolen vid tillverkningen och under logistikkedjan. Dessa oljiga ämnen följer med gasströmmen ur gasolflaskan som aerosoler (droppar i mikrometerstorlek) och avlagras i gastrycksregulatorer, rörledningar eller ventiler.

Mängden ångrester i gasolen beror på flera faktorer. Det är bl.a. den uttagna gasmängden, trycket och temperaturen vid uttagningen, den gasolflaska som används och det som är standard på tappningsanläggningen.

Gasfiltret från Truma har uteslutande konstruerats för filtrering av aerosoler, dvs. flytande droppar i gasströmmen och avskiljer tack vare det effektiva filterelementet upp till 99,9 % av de oljiga ämnena.

Det lämpar sig inte för filtrering av rent gasformiga eller rent flytande restämnen.



Garantin omfattar inte funktionsfel i gastrycksregulatorer, ventiler eller andra komponenter i gasolanläggningen som orsakas av oljeavlagringar eller andra främmande ämnen i gasolen.

Ändamålsenlig användning

Gasfiltret är endast godkänt för montering och drift i "husvagnar" (caravans) i fordonsklass O och "husbilar" (motorcaravans) i fordonsklass M1, om gasolanläggningens installation har genomförts enligt EN 1949.

Nationella föreskrifter och regler för drift och kontroll av gasinstallationer (i Tyskland t.ex. DVGW-arbetsblad G 607) måste följas.

Vid kommersiell användning av enheten svarar användaren för att speciella lagliga och försäkringsrättsliga föreskrifter i respektiva destinationsland iakttas (i Tyskland t.ex. DGUV föreskrifterna).

Ej ändamålsenlig användning

All användning som inte finns angiven under ändamålsenlig användning är inte tillåten och följaktligen förbjuden.

Det gäller t.ex. för montering och drift i:

- bussar (fordonsklass M2 och M3),
- kommersiella fordon (fordonsklass N),
- båtar och andra vattenfarkoster,
- jakt- och skogsstugor, fritidshus eller förtält.

Monteringen i släpvagnar och fordon avsedda för transport av farligt gods är förbjuden.

Bruksanvisning

Byta ut filterpaden

i Filterpaden ska bytas ut vid varje flaskbyte. Använd endast original Truma filterpads (art.nr 50681-01).

i Var noga med att gasolflaskan inte slår mot filtret vid flaskbytet, eftersom det annars kan skadas.

! Vid hanteringen av gasfiltret (byte av filterpad) måste gasfiltret alltid peka nedåt. En förvriddning av gasfiltret på regulatoranslutningen kan leda till otätheter på förskruvningarna.
Kontrollera med skruvverket (leveransomfattning Truma gastrycksregulatorer) att huvmuttrarna sitter fast ordentligt på gasfiltret.

Förberedelse

! Gasrester: Rökning förbjuden! Ingen öppen eld!

! Gasfiltret får endast öppnas i tryckfritt tillstånd.

1. Stäng gasolflaskan (stäng flaskventilen).
2. Skruva loss högtrycksslangen från gasolflaskan. Därmed blir slangen och gasfiltret tryckfria.

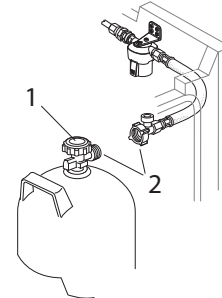


Bild 1

Öppna gasfiltret

Tryck in snäpplåset och håll det nedtryckt.

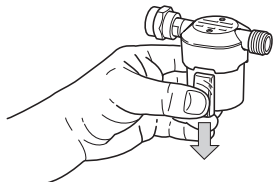


Bild 2

Vrid filterkoppen åt vänster.

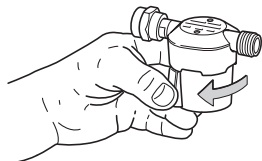


Bild 3

Ta loss filterkoppen nerifrån.

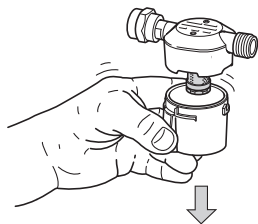


Bild 4

Byta ut filterpaden

Ta ut den nya filterpaden ur plastpåsen.
Trä den tomma plastpåsen över filterkoppen.

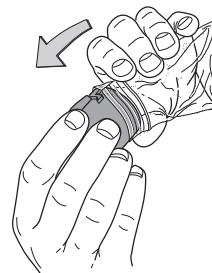


Bild 5

Vänd på filterkoppen och plastpåsen och låt filterpaden falla ur filterkoppen ner i plastpåsen.

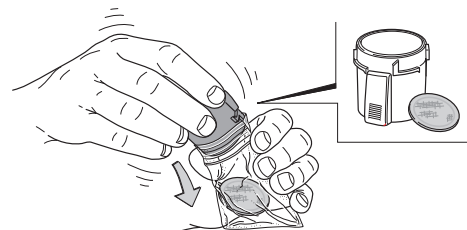


Bild 6

Stäng plastpåsen med blixtlåset och kassera den föreskrifts-
enligt. Se kapitel Kassering.

Lägg in den nya filterpaden i filterkoppen så att den ligger
plant på filterkoppens botten.



Bild 7

Stänga gasfiltret

Placera filterkoppen nedtill på filterhuset. Då befinner sig
snäplåset mitt emot en näsa på filterhuset (se pilarna på
bild 8).

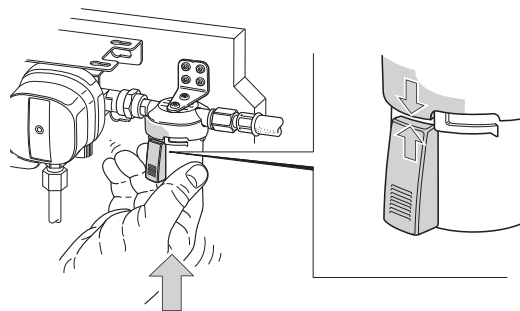


Bild 8

Tryck filterkoppen uppåt och vrid den sedan åt höger.

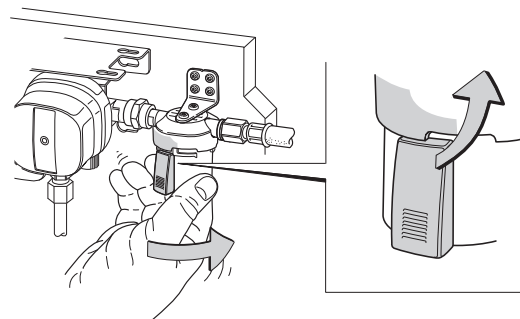


Bild 9

Snäpplåset snäpper fast i filterhuset.

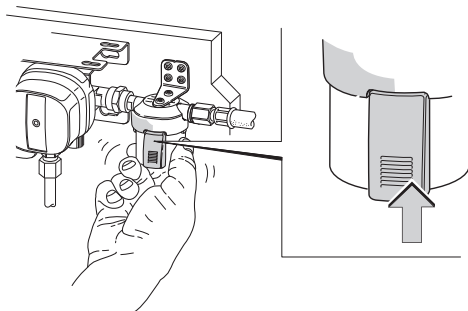


Bild 10

Hänvisning till gasfiltret

Ett filterelement är iskruvat i filterhuset. Detta måste inte bytas ut. Om filterelementet är skadat kan du få det som reservdel (art.nr 50020-00576). Använd endast reservdelar från Truma.

Användning av bara en gasflaska

Om bara en flaska används måste den lediga ingången tillslutas med bifogat tillslutningslock.

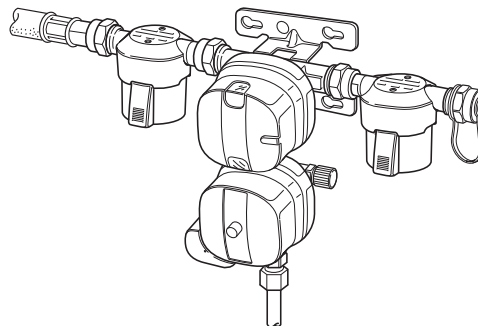


Bild 11

Kassering



De förbrukade filterpadsen samt eventuellt rengöringsmaterial avfallshandteras enligt gällande, administrativa bestämmelser i landet där de har använts. Nationella föreskrifter och lagar skall beaktas (i Tyskland är det t. ex. Återvinnings- och avfallshandlingslagen samt kommunala avfallsföreskrifter). I andra länder ska motsvarande gällande föreskrifter följas.

Tekniska data

Gastyp

Gasol LPG (propan / butan)

Drifttryck

0,3 till 16 bar

Maximal genomströmning

Mg = 1,5 kg/h

Temperaturområde

-20 °C till +50 °C

Filteringång

M20 x 1,5 yttergänga (G.13)

Filterutgång

M20 x 1,5 huvmutter (H.20)

Rekommenderat åtdragningsmoment

4 till 5 Nm för huvmutter M20 x 1,5

Vikt

ca 370 g

CE 0085



Med reservation för tekniska ändringar.

SV Vid fel kontakta Truma servicecenter eller någon av våra auktoriserade servicepartner (se www.truma.com). För snabb handläggning bör du ha aggregatets typ och serienummer (se typskylten) till hands.

Filterpad

Truma Gerätetechnik GmbH & Co. KG
Wernher-von-Braun-Straße 12
85640 Putzbrunn
Deutschland

Service

Telefon +49 (0)89 4617-2020
Telefax +49 (0)89 4617-2159

service@truma.com
www.truma.com